

*Konjunkturstatistik, löner för statlig sektor,  
april 2012*

Salaries in The Governmental Sector, April 2012

---

## I korta drag

Löneökningen för statlig sektor var 1,4 procent

Den preliminära genomsnittliga månadslönen för månadsavlönade inom statlig sektor var 32 400 kronor under april 2012. Detta är en ökning med 1,4 procent sedan april 2011.

Inom civilförvaltningen ökade lönerna med 1,9 procent och för försvaret minskade lönerna med 2,3 procent.

För kvinnor inom statlig sektor ökade lönerna med 2,0 procent medan männens löner ökade med 0,9 procent.

Förändringstalen är baserade på skillnader mellan de definitiva lönerna 2011 och de preliminära lönerna 2012.

Antal sysselsatta ökade med 1,9 procent

Antalet sysselsatta inom den statliga sektorn var 232 320 under april 2012. Detta är jämfört med april 2011 en ökning med 4 300 personer eller 1,9 procent. De sysselsatta var fördelade på 119 280 kvinnor och 113 030 män.

Inom civilförvaltningen var antalet sysselsatta 208 110 under april 2012. Detta är jämfört med april 2011 en ökning med 3 000 personer.

Inom försvaret ökade antalet anställda med 1 330 personer till 22 750 under samma period.

Ny lönepopulation från januari 2012

Tidigare har alla, förutom helt tjänstlediga och utlandsanställda, som var anställda med lön och som var mellan 18 och 64 år ingått i löneberäkningarna. Från januari 2012 avgränsas lönepopulationen ytterligare genom att endast avse månadsavlönade med en tjänstgöringsomfattning på minst 40 procent. Sysselsättningspopulationen är oförändrad.

Medlingsinstitutet  
National Mediation Office



Bo Enegren, tfn 08-545 292 40  
bo.enegren@mi.se  
www.mi.se

Lena Österberg, SCB, tfn 019-17 60 19  
lena.osterberg@scb.se  
www.scb.se

Statistiken har producerats av SCB på uppdrag av Medlingsinstitutet (MI), som ansvarar för officiell statistik inom området.

ISSN 1654-2711 Serie AM – Arbetsmarknad. Utkom den 29 juni 2012.  
URN:NBN:SE:SCB-2012-AM17SM1206\_pdf  
Tidigare publicering: Se avsnittet Fakta om statistiken.  
Utgivare av Statistiska meddelanden är Stefan Lundgren, SCB.

## Innehåll

<b>Statistiken med kommentarer</b>	<b>3</b>
<b>Löner</b>	<b>3</b>
Genomsnittlig månadslön för månadsavlönade och procentuell förändring fördelad efter heltid/deltid	3
Genomsnittlig månadslön för månadsavlönade och procentuell förändring fördelad efter myndighetsgrupper	3
<b>Sysselsättning</b>	<b>4</b>
Antal sysselsatta och procentuell förändring	4
<b>Tabeller</b>	<b>5</b>
1. Statlig sektor – genomsnittlig månadslön för månadsavlönade, fördelad efter myndighet, april 2012	5
2. Statlig sektor – definitiv genomsnittlig månadslön för månadsavlönade, inklusive retroaktiv lön, fördelad efter myndighet, april 2011	6
3. Statlig sektor – genomsnittlig månadslön för månadsavlönade fördelad efter näringsgren, april 2012	7
4. Statlig sektor – genomsnittlig månadslön för månadsavlönade, utveckling fr.o.m. april 2010 t.o.m. april 2012	8
5. Statlig sektor – antal sysselsatta fördelade efter myndighet, april 2012	9
6. Statlig sektor – antal sysselsatta fördelade efter län, april 2012	10
7. Statlig sektor – antal sysselsatta fördelade efter näringsgren, april 2012	11
<b>Fakta om statistiken</b>	<b>12</b>
<b>Inledning</b>	<b>12</b>
<b>Detta omfattar statistiken</b>	<b>12</b>
Objekt och population	12
Statistiska mått	12
Variabler	13
Redovisningsgrupper	13
<b>Så görs statistiken</b>	<b>13</b>
<b>Statistikens tillförlitlighet</b>	<b>13</b>
Bortfall	13
Täckning	14
<b>Bra att veta</b>	<b>14</b>
Spridningsformer	14
Jämförbarhet över tiden	14
Primärmaterial	14
Annan statistik	14
<b>In English</b>	<b>15</b>
<b>Summary</b>	<b>15</b>
<b>List of tables</b>	<b>15</b>
<b>List of terms</b>	<b>16</b>

## Statistiken med kommentarer

### Löner

Löneutvecklingen mellan april 2011 och april 2012 var för månadsavlönade 1,4 procent. Kvinnornas löner ökade med 2,0 procent medan mäns löner ökade med 0,9 procent. Den genomsnittliga månadslönen för deltidstjänstgörande i tabellen nedan är uppräknad till heltidslön.

#### Genomsnittlig månadslön för månadsavlönade och procentuell förändring fördelad efter heltid/deltid

	Genomsnittlig månadslön		
	April 2011	April 2012	Procent
<b>Heltidstjänstgörande</b>			
Kvinnor	30 660	31 250	+ 1,9
Män	33 580	33 880	+ 0,9
Totalt	32 180	32 610	+ 1,3
<b>Deltidstjänstgörande</b>			
Kvinnor	28 800	29 410	+ 2,1
Män	33 330	33 830	+ 1,5
Totalt	30 080	30 660	+ 1,9
<b>Hel- och deltidstjänstgörande</b>			
Kvinnor	30 360	30 980	+ 2,0
Män	33 560	33 880	+ 0,9
Totalt	31 940	32 400	+ 1,4

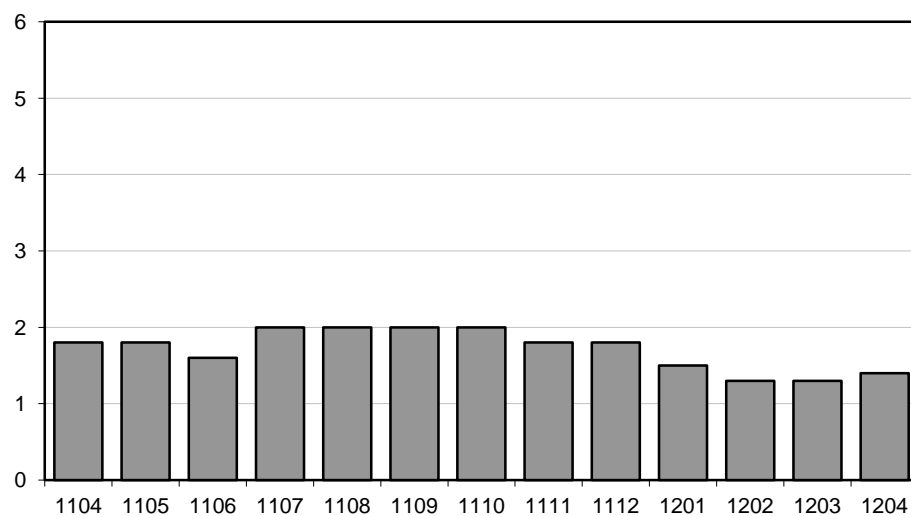
För civilförvaltningen ökade lönerna med 1,9 procent och för Försvaret minskade lönerna med 2,3 procent mellan april 2011 och april 2012. För den statliga sektorn totalt sett var ökningen 1,4 procent.

#### Genomsnittlig månadslön för månadsavlönade och procentuell förändring fördelad efter myndighetsgrupper

	Genomsnittlig månadslön		
	April 2011	April 2012	Procent
<b>Civilförvaltningen</b>			
Kvinnor	30 310	30 960	+ 2,1
Män	33 820	34 430	+ 1,8
Totalt	31 910	32 520	+ 1,9
<b>Försvaret</b>			
Kvinnor	30 660	30 550	- 0,4
Män	32 210	31 310	- 2,8
Totalt	31 900	31 160	- 2,3
<b>Totalt</b>			
Kvinnor	30 360	30 980	+ 2,0
Män	33 560	33 880	+ 0,9
Totalt	31 940	32 400	+ 1,4

## Löneutveckling för månadsavlönade inom statlig sektor

Procent



År/Månad

Diagrammet ovan, som visar löneutvecklingen inom den statliga sektorn, baseras på preliminära löneuppgifter plus retroaktiv lön jämfört mot definitiva löneuppgifter 12 månader tidigare.

## Sysselsättning

Antalet sysselsatta i den statliga sektorn ökade med 4 300 personer mellan april 2011 och april 2012. Civilförvaltningen ökade med 3 000 personer medan försvaret ökade med 1 330 personer för samma period.

## Antal sysselsatta och procentuell förändring

	Antal sysselsatta		Procent
	April 2011	April 2012	
<b>Civilförvaltningen</b>	205 110	208 110	+ 1,5
Omräknat till heltidspersoner	176 840	180 880	+ 2,3
<b>Försvaret</b>	21 420	22 750	+ 6,2
Omräknat till heltidspersoner	20 790	22 200	+ 6,8
<b>Totalt</b>	228 010	232 320	+ 1,9
Omräknat till heltidspersoner	198 940	204 370	+ 2,7

# Tabeller

## 1. Statlig sektor – genomsnittlig månadslön för månadsavlönade, fördelad efter myndighet, april 2012

### 1. Governmental sector – average monthly salary for monthly paid, by authority, April 2012

Myndighet	Genomsnittlig månadslön, kronor							Förändring från föregående år	
	Heltidstjänstgörande			Deltids-tjänst-görande	Hel- och deltidstjänstgörande			Kronor	Procent
	Kvinnor	Män	Totalt	Totalt	Kvinnor	Män	Totalt		
TOTALT	31 249	33 882	32 605	30 660	30 976	33 879	32 400	461	1,4
HELSTATLIG VERKSAMHET	31 246	33 883	32 604	30 670	30 974	33 881	32 400	460	1,4
CIVILFÖRVALTNINGEN	31 245	34 485	32 781	30 540	30 956	34 429	32 523	610	1,9
Polisväsendet	28 362	31 803	30 521	29 109	28 265	31 787	30 416	861	2,9
Domstolsväsendet	32 331	41 365	35 120	30 002	31 996	41 206	34 653	820	2,4
Kriminalvården	26 398	26 680	26 557	26 920	26 426	26 700	26 576	571	2,2
Migrationsverket	30 093	31 972	30 836	28 964	29 941	31 937	30 696	993	3,3
Försäkringskassan	27 064	30 758	27 985	25 443	26 796	30 636	27 677	10	0,0
Länsstyrelserna	30 724	32 501	31 474	29 687	30 464	32 240	31 173	635	2,1
Skatteverket	30 176	34 297	31 734	29 610	29 829	34 317	31 395	579	1,9
Kronofogdemyndigheten	28 223	31 286	29 283	28 484	28 147	31 347	29 208	535	1,9
Tullverket	31 542	32 301	31 970	30 438	31 305	32 208	31 791	694	2,2
Universitet och högskolor	32 536	36 626	34 574	32 023	32 156	36 473	34 211	548	1,6
Lantbruksuniversitetet	31 484	34 878	33 183	31 238	31 228	34 864	32 940	726	2,3
Skogsstyrelsen	30 351	31 410	31 075	27 917	30 025	31 256	30 848	696	2,3
Trafikverket	35 299	38 050	37 122	35 159	35 172	38 013	37 009	95	0,3
Arbetsförmedlingen	29 698	31 097	30 214	28 911	29 526	31 086	30 066	178	0,6 <sup>1</sup>
Övriga myndigheter	34 800	37 844	36 115	31 829	34 196	37 594	35 589	920	2,7
FÖRSVARET	30 466	31 216	31 074	34 148	30 548	31 314	31 163	-732	-2,3
ÖVR STATLIGT LÖNE-REGLERAD VERKSAMHET	33 433	32 422	32 997	26 888	31 884	31 680	31 802	97	0,3

Förändringssiffrorna är baserade på skillnader mellan de definitiva lönerna 2011 och de preliminära lönerna 2012.

1) Förändringssiffran är påverkad av strukturella förändringar.

*The percentage changes are based on differences between the definitive salaries in 2011 and the preliminary salaries in 2012.*

*1) The percentage change is affected by structural changes.*

## 2. Statlig sektor – definitiv genomsnittlig månadslön för månadsavlönade, inklusive retroaktiv lön, fördelad efter myndighet, april 2011

2. Governmental sector – definitive average monthly salary for monthly paid, including retroactive salary, by authority, April 2011

Myndighet	Genomsnittlig månadslön, kronor							Förändring från föregående år	
	Heltidstjänstgörande			Deltids-tjänst-görande	Hel- och deltidstjänstgörande			Kronor	Procent
	Kvinnor	Män	Totalt	Totalt	Kvinnor	Män	Totalt		
TOTALT	30 660	33 577	32 176	30 082	30 363	33 561	31 939	563	1,8
HELSTATLIG VERKSAMHET	30 656	33 579	32 175	30 088	30 361	33 563	31 940	564	1,8
CIVILFÖRVALTNINGEN	30 620	33 870	32 186	29 956	30 312	33 820	31 913	703	2,3
Polisväsendet	27 621	30 780	29 645	28 493	27 545	30 777	29 555	-29	-0,1
Domstolsväsendet	31 318	41 054	34 297	29 462	30 989	40 949	33 833	1 269	3,9
Kriminalvården	25 863	26 113	26 004	26 008	25 857	26 126	26 005	397	1,6
Migrationsverket	29 151	30 904	29 844	28 198	28 984	30 887	29 703	627	2,2
Försäkringskassan	27 041	30 854	28 011	25 343	26 751	30 709	27 667	450	1,7
Skatteverket	29 894	32 020	30 811	29 232	29 678	31 788	30 538	765	2,6
Länsstyrelserna	29 554	33 902	31 223	28 991	29 136	33 947	30 816	213	0,7
Kronofogdemyndigheten	27 620	30 897	28 794	27 691	27 549	30 862	28 673	555	2,0
Tullverket	30 738	31 605	31 231	29 967	30 529	31 576	31 097	476	1,6
Universitet och högskolor	31 921	36 195	34 056	31 480	31 522	36 035	33 663	1 012	3,1
Lantbruksuniversitetet	30 535	34 336	32 415	30 884	30 322	34 390	32 214	731	2,3
Skogsstyrelsen	29 561	30 688	30 349	27 568	29 305	30 543	30 152	524	1,8
Trafikverket	34 868	38 175	37 057	34 928	34 699	38 128	36 914	1 976	5,7
Arbetsförmedlingen	29 628	30 920	30 129	28 264	29 353	30 845	29 888	1 148	4,0
Övriga myndigheter	33 773	36 981	35 187	31 034	33 194	36 716	34 669	707	2,1
FÖRSVARET	30 615	32 133	31 841	33 385	30 657	32 210	31 895	-689	-2,1
ÖVR STATLIGT LÖNE-REGLERAD VERKSAMHET	32 931	32 141	32 592	27 275	31 423	32 116	31 705	363	1,2

Förändringssiffrorna är baserade på skillnader mellan de definitiva lönerna 2010 och de definitiva lönerna 2011.

*The percentage changes are based on differences between the definitive salaries in 2010 and the definitive salaries in 2011.*

### 3. Statlig sektor – genomsnittlig månadslön för månadsavlönade fördelad efter näringsgren, april 2012

#### 3. Governmental sector – average monthly salary for monthly paid by industry sector, April 2012

Näringsgren/SNI 2007	Genomsnittlig månadslön, kronor							Förändring från föregående år	
	Heltidstjänstgörande			Deltids-tjänstgörande	Hel- och deltidstjänstgörande			Kronor	Procent
	Kvinnor	Män	Totalt	Totalt	Kvinnor	Män	Totalt		
TOTALT	31 249	33 882	32 605	30 660	30 976	33 879	32 400	461	1,4
K Finans- och försäkringsverksamhet	30 414	32 998	31 441	28 855	30 053	32 921	31 110	1 151	3,8
L Fastighetsverksamhet	34 717	33 788	34 040	33 031	34 539	33 759	33 984	558	1,7
M Juridik, ekonomi, vetenskap och teknik	34 297	39 082	37 068	33 551	33 420	39 163	36 580	596	1,7
N Uthyrning, fastighetsservice m.m.	29 698	31 097	30 214	28 911	29 526	31 086	30 066	178	0,6 <sup>1</sup>
O Offentlig förvaltning och försvar;									
obl. socialförsäkring	30 925	33 172	32 124	30 269	30 692	33 188	31 963	438	1,4
84.1 Offentlig förvaltning	33 356	36 787	34 904	31 750	32 943	36 686	34 541	708	2,1
84.2 Offentliga tjänster	29 640	31 469	30 822	29 973	29 552	31 494	30 773	309	1,0
84.3 Obligatorisk socialförsäkring	27 156	31 119	28 162	25 473	26 878	30 991	27 836	51	0,2
P Utbildning	32 403	36 468	34 407	31 813	32 015	36 314	34 035	572	1,7
85.2 Grundskoleutbildning	29 931	31 064	30 226	26 867	29 248	30 194	29 476	995	3,5
85.4 Eftergymnasial utbildning	32 475	36 524	34 490	31 983	32 103	36 382	34 135	559	1,7
Q Vård och omsorg	28 616	27 691	28 112	26 822	28 235	27 575	27 890	-356	-1,3
R Kultur, nöje och fritid	31 295	32 051	31 656	27 415	30 570	31 570	31 021	930	3,1

Förändringssiffrorna är baserade på skillnader mellan de definitiva lönerna 2011 och de preliminära lönerna 2012.

1) Förändringssiffran är påverkad av strukturella förändringar eller näringsgrensförändringar

*The percentage changes are based on differences between the definitive salaries in 2011 and the preliminary salaries in 2012.*

*1) The percentage change is affected by structural changes or by changes of industry sector.*

#### 4. Statlig sektor – genomsnittlig månadslön för månadsavlönade, utveckling fr.o.m. april 2010 t.o.m. april 2012

4. Governmental sector – average monthly salary for monthly paid, from April 2010 to April 2012

Mätmånad	Genomsnittlig månadslön, kronor			Förändring från föregående år, procent		
	preliminär	preliminär+retro	definitiv	preliminär mot preliminär	preliminär+retro mot definitiv	definitiv mot definitiv
apr-10	31 050	–	31 380	3,4	–	3,2
maj-10	31 250	–	31 410	3,3	–	2,9
jun-10	31 230	–	31 320	2,9	–	2,8
jul-10	31 020	–	31 090	2,6	–	2,4
aug-10	30 940	–	31 000	2,7	–	2,4
sep-10	31 100	–	31 170	2,6	–	2,4
okt-10	31 190	–	31 690	2,4	–	3,2
nov-10	31 240	–	31 780	2,0	–	3,1
dec-10	31 280	–	31 820	2,1	–	3,5
jan-11	31 330	–	31 970	1,2	–	1,7
feb-11	31 320	–	31 990	1,1	–	1,9
mar-11	31 260	–	31 930	1,0	–	1,9
apr-11	31 330	–	31 940	0,9	–	1,8
maj-11	31 470	31 960	–	0,7	1,8	–
jun-11	31 510	31 830	–	0,9	1,6	–
jul-11	31 450	31 700	–	1,4	2,0	–
aug-11	31 370	31 620	–	1,4	2,0	–
sep-11	31 550	31 780	–	1,4	2,0	–
okt-11	31 750	32 320	–	1,8	2,0	–
nov-11	31 870	32 350	–	2,0	1,8	–
dec-11	32 030	32 380	–	2,4	1,8	–
jan-12	32 140	32 440	–	2,6	1,5	–
feb-12	32 230	32 410	–	2,9	1,3	–
mar-12	32 260	32 360	–	3,2	1,3	–
apr-12	32 400	32 400	–	3,4	1,4	–



**5. Statlig sektor – antal sysselsatta fördelade efter myndighet, april 2012**

## 5. Governmental sector – number of employees by authority, April 2012

Myndighet	Antal					Förändring från föregående år	Heltidspersoner	
	Samtliga	Heltids-tjänstgörande		Deltids-tjänstgörande			Antal	Därav kvinnor, procent
		Kvinnor	Män	Kvinnor	Män			
TOTALT	232 315	86 671	92 133	32 612	20 899	4 303	204 372	50,8
HELSTATLIG VERKSAMHET	231 896	86 536	92 033	32 504	20 823	4 321	204 062	50,8
CIVILFÖRVALTNINGEN	208 111	81 971	74 216	31 921	20 003	2 998	180 877	54,6
Justitiedepartementet	50 950	19 469	23 663	4 347	3 471	21	47 180	46,8
Polisväsendet	28 330	8 933	15 120	2 070	2 207	-141	26 200	38,8
Domstolsväsendet	6 249	3 681	1 705	708	155	56	5 974	70,1
Kriminalvården	9 851	3 570	4 620	885	776	-129	8 917	44,9
Migrationsverket	3 231	1 694	1 104	312	121	202	3 064	62,0
Utrikesdepartementet	2 170	1 081	689	339	61	-68	1 948	62,8
Försvarsdepartementet	147	72	56	10	9	-33	140	56,4
Socialdepartementet	28 994	14 506	8 095	4 438	1 955	86	26 530	65,7
Försäkringskassan	12 475	7 741	2 580	1 878	276	273	11 823	76,8
Länsstyrelserna	4 968	2 217	1 644	769	338	-46	4 650	59,7
Finansdepartementet	17 871	8 485	5 967	2 615	804	516	16 933	61,5
Skatteverket	10 294	5 084	3 112	1 672	426	430	9 769	64,9
Kronofogdemyndigheten	2 040	1 155	623	204	58	-23	1 971	66,4
Tullverket	2 069	749	974	220	126	10	1 962	46,1
Utbildningsdepartementet	71 553	22 595	21 686	15 656	11 616	589	54 428	53,1
Universitet och högskolor	67 330	20 478	20 552	14 908	11 392	678	50 567	52,0
Landsbygdsdepartementet	7 453	3 031	2 662	1 189	571	0	6 583	55,8
Lantbruksuniversitetet	3 711	1 301	1 316	692	402	166	3 080	52,4
Skogsstyrelsen	871	243	529	50	49	16	836	32,9
Miljödepartementet	2 083	879	801	230	173	250	1 938	53,7
Näringsdepartementet	11 165	4 104	5 695	799	567	124	10 696	43,7
Trafikverket	6 421	1 920	3 823	336	342	31	6 163	34,9
Kulturdepartementet	3 007	1 090	929	644	344	54	2 440	56,5
Arbetsmarknadsdepartementet	12 718	6 659	3 973	1 654	432	1 459	12 060	64,8
Arbetsförmedlingen	11 653	6 127	3 608	1 557	361	1 432	11 052	65,2
FÖRSVARET	22 746	4 066	17 426	478	776	1 325	22 202	19,7
RIKSDAGENS VERK	1 039	499	391	105	44	-2	984	58,0
ÖVR STATLIGT LÖNEREGLERAD VERKSAMHET	419	135	100	108	76	-18	310	59,4

**6. Statlig sektor – antal sysselsatta fördelade efter län, april 2012**

## 6. Governmental sector – number of employees by county, April 2012

Län	Antal					Förändring från föregående år	Heltidspersoner	
	Samtliga	Heltids- tjänstgörande		Deltids- tjänstgörande			Antal	Därav kvinnor, procent
		Kvinnor	Män	Kvinnor	Män			
TOTALT	232 315	86 671	92 133	32 612	20 899	4 303	204 372	50,8
Stockholm	68 735	27 012	26 727	9 053	5 943	1 479	60 679	52,1
Uppsala	15 916	5 339	6 082	2 710	1 785	507	13 390	49,5
Södermanland	4 152	1 638	1 569	587	358	75	3 662	53,2
Östergötland	12 521	4 294	5 210	1 835	1 182	-120	10 987	48,3
Jönköping	5 524	2 259	2 254	686	325	126	5 138	52,7
Kronoberg	3 252	1 058	1 063	673	458	98	2 608	53,0
Kalmar	3 285	1 363	1 301	414	207	49	3 012	53,6
Gotland	1 622	715	656	150	101	119	1 521	53,5
Blekinge	4 860	1 355	2 942	335	228	43	4 620	34,1
Skåne	26 563	9 142	9 862	4 519	3 040	1 140	22 342	50,7
Halland	3 954	1 227	1 872	608	247	22	3 576	44,5
Västra Götaland	30 045	11 000	12 004	4 373	2 668	420	26 543	50,6
Värmland	4 620	1 832	1 734	629	425	-133	4 115	53,3
Örebro	6 941	2 813	2 482	996	650	-66	6 061	55,1
Västmanland	3 835	1 571	1 524	448	292	-2	3 508	52,7
Dalarna	4 834	1 917	1 850	618	449	233	4 323	52,6
Gävleborg	4 971	2 110	1 901	610	350	-7	4 572	54,6
Västernorrland	6 471	2 821	2 582	740	328	5	6 047	54,8
Jämtland	3 143	1 446	1 093	349	255	48	2 870	58,3
Västerbotten	8 789	3 076	3 163	1 498	1 052	-36	7 256	51,0
Norrbottnen	8 282	2 683	4 262	781	556	303	7 543	40,7

**7. Statlig sektor – antal sysselsatta fördelade efter näringsgren, april 2012**

## 7. Governmental sector – number of employees by industry sector, April 2012

Näringsgren/SNI 2007	Antal					Förändring från föregående år <sup>1</sup>	Heltidspersoner	
	Samtliga	Heltids-tjänstgörande		Deltids-tjänstgörande			Antal	Därav kvinnor, procent
		Kvinnor	Män	Kvinnor	Män			
TOTALT	232 315	86 671	92 133	32 612	20 899	4 303	204 372	50,8
K Finans- och försäkringsverksamhet	943	475	310	131	27	-22	902	63,4
L Fastighetsverksamhet	1 065	256	683	64	62	-6	1 008	29,1
M Juridik, ekonomi, vetenskap och teknik	3 973	1 505	1 643	495	330	102	3 664	49,9
N Uthyrning, fastighetservice m.m.	11 653	6 127	3 608	1 557	361	1 432	11 052	65,2
O Offentlig förvaltning och försvar;								
obl. socialförsäkring	135 071	53 658	61 508	12 926	6 979	2 435	127 234	48,9
84.1 Offentlig förvaltning	53 608	24 161	20 014	6 599	2 834	1 160	50 374	57,0
84.2 Offentliga tjänster	67 975	21 157	38 651	4 306	3 861	982	64 058	37,1
84.3 Obligatorisk socialförsäkring	13 488	8 340	2 843	2 021	284	293	12 801	76,5
P Utbildning	72 261	22 419	22 029	15 935	11 878	833	54 709	52,5
85.2 Grundskoleutbildning	1 240	634	221	318	67	-7	1 110	76,1
85.4 Eftergymnasial utbildning	71 021	21 785	21 808	15 617	11 811	840	53 599	52,1
Q Vård och omsorg	4 113	1 076	1 297	832	908	-448	3 136	46,8
R Kultur, nöje och fritid	3 160	1 121	1 027	664	348	-27	2 601	55,1

1) Näringsgrensändringar kan påverka siffrorna.

1) Changes of industry sector may affect the figures.

## Fakta om statistiken

---

### Inledning

Detta Statistiska meddelande (SM) ingår i den löpande konjunkturlöne-statistiken och avser löner och sysselsättning inom statlig sektor. Statistiken har producerats av Statistiska centralbyrån (SCB), på uppdrag av Medlingsinstitutet (MI), som från och med 2001 ansvarar för officiell statistik inom området. Syftet med undersökningen är att månatligen belysa löner och sysselsättning inom statlig sektor i termer av nivå och utveckling. SCB har sedan 1976 utfört en undersökning i varje kvartals mittmånad av sysselsättningen inom den statliga sektorn. Efter ett betänkande från 1987 års lönekommitté har SCB fått regeringens uppdrag att tillsammans med Konjunkturinstitutet (KI) utforma en kortperiodisk lönestatistik. Från och med februari 1991 utökades därför undersökningen till att även omfatta de anställdas löner. Det främsta syftet med den utökade undersökningen är att ge underlag för konjunkturbedömningar och för analys av kostnadsutvecklingen inom den statliga sektorn. Undersökningen är en totalundersökning och är från och med januari 2000 månatlig. Detta SM innehåller uppgifter för april 2012.

### Detta omfattar statistiken

#### Objekt och population

Populationen består av sysselsatta inom statlig förvaltning, sysselsatta vid institutioner hänförliga till statlig sektor samt sysselsatta vid socialförsäkringsfonder. Undersökningspopulationen delas upp i sysselsättnings- respektive lönepopulation. I sysselsättningspopulationen ingår alla som var anställda med lön under mätmånaden. Undantagna är tjänstlediga som inte fick utbetald lön under mätmånaden och anställda i utlandet. I lönepopulationen ingår alla, förutom de undantagna i sysselsättningspopulationen, som var anställda med månadslön och med en sysselsättningsgrad på minst 40 procent och som fyllt 18 men inte 65 år.

#### Statistiska mått

Statistiken i undersökningen redovisas i form av genomsnittliga månadslöner samt antalet sysselsatta. I månadslönen ingår grundlön, fasta- samt rörliga lönetillägg. I tabeller och tablåer redovisas genomsnittlig månadslön för heltidstjänstgörande, deltidstjänstgörande samt hel- och deltidstjänstgörande. Den genomsnittliga månadslönen beräknas som summan av de anställdas månadslön dividerat med summan av deras tjänstgöringsomfattning. Den beräknade genomsnittliga månadslönen är alltså ett mått på den genomsnittliga ersättningen för en arbetsinsats motsvarande heltid under en månad. För både genomsnittlig månadslön och antal sysselsatta redovisas förändringen från motsvarande månad föregående år. Förändringssiffrorna är baserade på oavrundade uppgifter.

Efter tolv månader fastställs den slutliga genomsnittliga månadslönen. Det innebär att hänsyn tas till retroaktiva löneutbetalningar. De preliminära månadslönerna korrigeras med de retroaktiva lönebeloppen och de definitiva månadslönerna beräknas.

## **Variabler**

### **Genomsnittlig månadslön**

Med månadslön avses ersättning för månad innan avdrag gjorts, där grundlön, fasta samt rörliga lönetillägg ingår. Övertidstillägg, traktamentsersättningar samt jour- och beredskapstillägg ingår inte i den genomsnittliga månadslönen.

### **Antal sysselsatta**

Som sysselsatt räknas den som fått lön utbetald under mät månaden oberoende av tjänstgöringens omfattning eller anställningstidens längd och där lönen inte består av enbart tillägg eller retroaktiv lön.

### **Heltid/deltid**

Som heltidstjänstgörande betraktas den som har en tjänstgöringsomfattning på 100 procent och som deltidstjänstgörande räknas den som har en tjänstgöringsomfattning på mindre än 100 procent.

### **Antal heltidspersoner**

Antal heltidspersoner i en redovisningsgrupp beräknas som summan av tjänstgöringens omfattning dividerat med 100 för de anställningar som tillhör redovisningsgruppen i undersökningsmaterialet.

### **Kön**

Kvinna eller man.

### **Myndighet**

Myndigheterna redovisas enligt SCB:s myndighetsregister.

### **Län**

Med län avses i normalfallet individens tjänsteställe. Länsindelningen följer den regionala indelningen för år 2012.

### **Näringsgren**

Näringsgren redovisas enligt Standard för svensk näringsgrensindelning 2007, SNI 2007. Denna standard har som bas EU:s reviderade näringsgrensstandard, NACE Rev.2 (NACE = Nomenclature Générale des Activités Economiques dans les Communautés Européennes).

### **Redovisningsgrupper**

I SM-statistiken sker indelning på myndigheter, län, näringsgren (SNI 2007), kön och hel- respektive deltidstjänstgörande. Specialbearbetning kan göras på en finare redovisningsnivå eftersom materialet är totalräknat.

## **Så görs statistiken**

Uppgifterna samlas in från olika administrativa datalönesystem. Det insamlade materialet genomgår en manuell och maskinell redigering i syfte att kontrollera uppgifternas rimlighet. För respektive myndighet jämförs uppgifterna mot de inkomna uppgifterna föregående månad. Vid tveksamheter tas kontakt med myndigheten för att få en bekräftelse på att uppgifterna är korrekta eller för att justera eventuella felaktigheter.

## **Statistikens tillförlitlighet**

### **Bortfall**

Bortfall utgörs av icke inrapporterade anställda. Utöver dessa finns det några myndigheter och främst stiftelser eller institutioner som inte har lönesystem som klarar av att leverera de efterfrågade statistikuppgifterna. Dessa uppskattas bestå av cirka 2 900 personer, vilket motsvarar cirka 1,3 procent.

## Täckning

Vid uppdelning mellan olika sektorer uppstår ibland tveksamheter om vilken sektor en enhet ska tillhöra. Vissa mindre enheter kan då ”ramla mellan stolarna”.

## Bra att veta

### Spridningsformer

Undersökningen presenteras huvudsakligen i detta Statistiska meddelande samt i de statistiska databaserna <http://www.ssd.scb.se/databaser/makro/start.asp>

### Jämförbarhet över tiden

Tidigare har alla, förutom helt tjänstlediga och utlandsanställda, som var anställda med lön och som var mellan 18 och 64 år ingått i löneberäkningarna. Från januari 2012 avgränsas lönepopulationen ytterligare genom att endast månadsavlönade med en tjänstgöringsomfattning på minst 40 procent ingår. Distriktsveterinärer vid Jordbruksverket samt förtroendeläkare vid Försäkringskassan exkluderas också. Ändringen innebär en minskning av lönepopulationen med ca 9 procent. Sysselsättningspopulationen är oförändrad.

Från juli 2011 upphörde Fiskeriverket. Verksamheten övergick till Havs- och vattenmyndigheten samt till Statens lantbruksuniversitet.

Maj 2011 bolagiserades delar av Lantmäteriet genom att Metria AB bildades. Cirka 300 anställda övergick därmed till privat sektor.

Januari 2011 upphörde Integrations- och jämställdhetsdepartementet och Jordbruksdepartementet bytte namn till Landsbygdsdepartementet. Länsstyrelserna övergick från Finansdepartementet till Socialdepartementet dit även ett antal andra myndigheter har förts.

Näringsgrenen för en myndighet hämtas från SCB:s företagsregister som uppdateras kontinuerligt. Maj 2010 gjordes en del ändringar som påverkade redovisningsgrupperna efter näringsgren.

I april 2010 bildades Trafikverket som ersatte Banverket och Vägverket.

Pensionsmyndigheten, som bildades i januari 2010, är en sammanslagning av Premiepensionsmyndigheten (PPM) och delar av Försäkringskassan. Drygt 700 av Försäkringskassans anställda berördes av omflyttningen.

### Primärmaterial

Uppgifterna är sekretesskyddade varför uppgifterna om enskilda individer inte lämnas ut till någon annan än individen själv. I undantagsfall efter särskild prövning kan forskare få tillgång till avidentifierat individmaterial för egna bearbetningar. Avidentifieringen görs då så att enskilda individer inte kan urskiljas.

### Annan statistik

SCB producerar även motsvarande konjunkturstatistik för privat sektor samt för kommuner och landsting. Detta redovisas bland annat i Statistiska meddelanden för respektive undersökning. Löneuppgifter för den statliga sektorn redovisas också på årsbasis. Arbetskraftsundersökningarna (AKU) ger statistik över sysselsättningen för hela ekonomin. Det finns även en företagsbaserad kvartalsstatistik över sysselsättning för hela arbetsmarknaden (KS). Ovanstående undersökningar publiceras också i statistiska meddelanden serie AM.

På SCB:s webbplats [www.scb.se](http://www.scb.se) finns för varje produkt en flik benämnd ”Om statistiken”. Där finns beskrivning och dokumentation av statistiken tillgänglig.

## In English

---

### Summary

The average monthly salary for salaried employees in the governmental sector was SEK 32 400 during April 2012. Since April 2011, the monthly salary has increased by an average of 1.4 percent. For women the salaries increased by an average of 2.0 percent and for men the salaries increased by an average of 0.9 percent.

During April 2012 a total of about 232 320 persons were employed in the governmental sector, 4 300 more than April 2011. About 119 280 of these employees were women and 113 030 were men.

The population consists of employees with state-regulated wages or salaries at all government authorities, government ministries, public utilities and national insurance offices. The target population is divided into employment population and salary population.

In previous salary calculations, all employees, except those on leave of absence and expatriate employees, aged between 18 and 64 years, were included. From January 2012 the wage population was delimited further, by only include the monthly paid with an extent of employment on at least 40 percent. District Veterinarians at the Board of Agriculture and the medical officer at The Swedish Social Insurance Agency are excluded as well. The employment population is unchanged.

Since 1976 Statistics Sweden (SCB) has collected data for the middle of the month of each quarter on employment in the governmental sector. The data are used mainly in producing various employment estimates and forecasts for use in the national budgets and long-range forecasts.

After a report from the Wages and Salaries Committee in 1987, Statistics Sweden and the National Institute of Economic Research received a government commission to develop short-term statistics on wages and salaries. In February 1991 the survey expanded to include also the wages and salaries paid to employees. The main aim of the expanded survey is to provide a basis for estimations of economic trends and for analyses of cost trends in the governmental sector. Since 2001, the survey is carried out by Statistics Sweden at the request of the National Mediation Office. Since January 2000 the survey has been conducted on a monthly basis.

### List of tables

1. Governmental sector – average monthly salary for monthly paid, by authority, April 2012	5
2. Governmental sector – definitive average monthly salary for monthly paid, including retroactive salary, by authority, April 2011	6
3. Governmental sector – average monthly salary for monthly paid by industry sector, April 2012	7
4. Governmental sector – average monthly salary for monthly paid, from April 2010 to April 2012	8
5. Governmental sector – number of employees by authority, April 2012	9
6. Governmental sector – number of employees by county, April 2012	10
7. Governmental sector – number of employees by industry sector, April 2012	11

## List of terms

antal	number
Arbetsmarknadsdepartementet	Ministry of Employment
civilförvaltningen	Civil service
definitiv	definitive
deltidstjänstgörande	part-time employees
Finansdepartementet	Ministry of Finance
Försvarsdepartementet	Ministry of Defence
försvaret	Defence Organization
heltidstjänstgörande	full-time employees
Justitiedepartementet	Ministry of Justice
Kulturdepartementet	Ministry of Culture
Landsbygdsdepartementet	Ministry for Rural Affairs
län	county
Miljödepartementet	Ministry of the Environment
myndighet	authority
månadslön	monthly salary
män	male
Näringsdepartementet	Ministry of Enterprise, Energy and Communications
näringsgren	industry sector
heltidspersoner	full-time equivalents
Riksdagens verk	The Parliament Agencies
samtliga	total, all
Socialdepartementet	Ministry of Health and Social Affairs
statlig sektor	governmental sector
statlig verksamhet	government activity
summa	sum
sysselsatta	employees
Utbildningsdepartementet	Ministry of Education and Research
Utrikesdepartementet	Ministry for Foreign Affairs
totalt	total
övrig statligt lönereglerad verksamhet	state-subsidized activity